

Filles & Soie Pour toutes & tous

Compagnie
Les Bas-bleus
•
Séverine
Coulon

Nouvelle version à destination de tous les publics y compris ceux en situation de handicap quel qu'il soit.

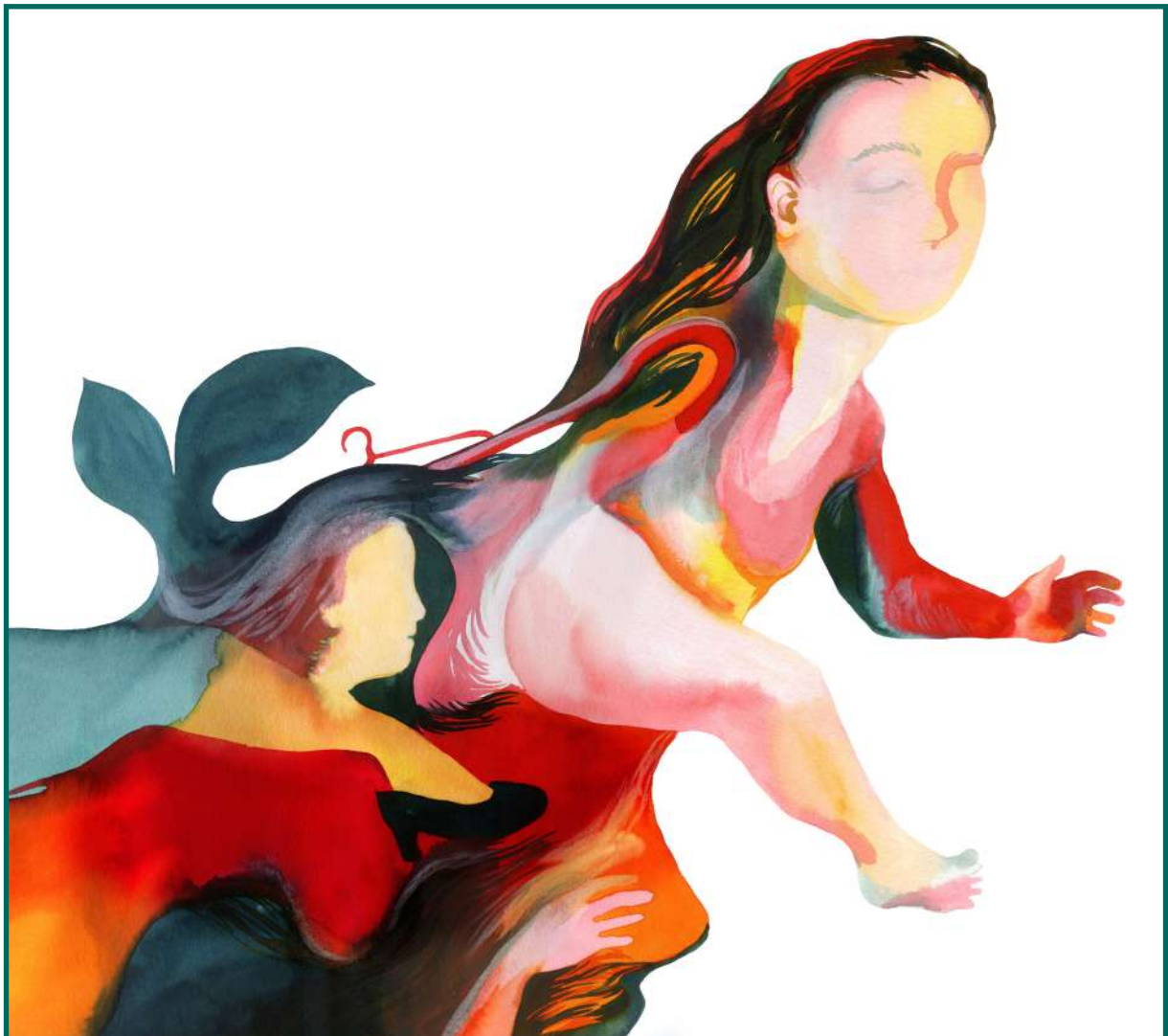
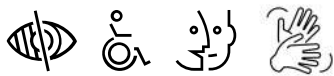


Illustration • Louise Duneton

UN SPECTACLE COGÉNÉRATIONNEL À PARTIR DE 6 ANS

Ce spectacle ne s'adresse pas seulement aux jeunes enfants
mais également aux adolescent·es et aux adultes.

durée 45 min

librement adapté de *Les Trois Contes* de Louise Duneton

OMBRES • OBJETS • CONTES

« Je veux parler de féminité et du corps de la femme, de la vieillesse de ce corps et de ses défauts, de ce qu'on lui fait subir pour le parfaire.

Je veux reprendre ce spectacle et chercher, creuser, nous interroger afin, qu'il devienne accessible à toutes sans exception aucune, tout en conservant le propos identique »

S. Coulon



© Louise Duneton

Note d'intention

Depuis plusieurs années je suis engagée et investie au sein du groupe de travail « éthique » de Scène d'enfance ASSITEJ-France. J'y retrouve des préoccupations qui sont les miennes depuis toujours.

Comment se rendre plus accessible ? Par quels moyens ouvrir et s'adresser réellement à tous ?

Le succès rencontré par *Filles & Soie* depuis sa création et la collaboration étroite qui s'établit entre la Cie Les Bas-bleus et La Minoterie sont le terreau idéal pour inventer et expérimenter de nouvelles formes de rencontre.

Ainsi, en prévision d'une série de représentations à La Minoterie à l'automne 2024, nous re-créeons ce spectacle emblématique de la compagnie dans une version nouvelle.

Le spectacle a déjà été joué dans une version en Langue des signes Française (comme une majorité des spectacles de la compagnie), et nous aurions pu continuer à adapter des versions différentes du spectacle en fonction de chaque handicap.

Mais cette démarche aurait-elle été vraiment inclusive? N'est-ce pas cloisonner, catégoriser les publics ?

Alors même que l'expérience nous montre que la présence d'une comédienne sourde s'exprimant en LSF par exemple, « ajoute quelque chose » au spectacle, ainsi que nous le disent les spectateurices qui ne sont pas en situation de handicap. De fait, nous proposons une version bilingue en FR/LSF.



© Elodie Daguin - Accès Culture

La Vie Animée de Nina W. (en langue des signes Française)

Si les publics sont ouverts à toutes ces propositions, n'est-ce pas à l'artiste de s'interroger sur les possibilités les plus larges de perception, réception, compréhension de son œuvre ?

Filles & Soie est un spectacle qui a beaucoup tourné, en France et à l'étranger et j'ai été souvent surprise de constater à quel point la question du rapport ambigu que chacun·e entretient avec son propre corps était universel et traversait les frontières.

Alors pourquoi ne pas l'adapter, tout en conservant la puissance de son propos, pour qu'il soit réellement accessible à toutes ?

Ces représentations s'adressent également aux personnes «en timidité culturelle». Elles permettent une venue décomplexée au théâtre grâce à des adaptations sensorielles par exemple.

Nous serons notamment attentif·ves au volume sonore et des casques anti-bruit seront mis à disposition. Les entrées et sorties durant la représentation seront facilitées. Nous maintiendrons de la lumière dans les gradins et proposerons une visite préalable du théâtre à ceux qui le souhaitent.

Une approche tactile du décor et des marionnettes sera proposée aux personnes déficientes visuelles.

Séverine Coulon

Filles & Soie

Séverine Coulon revisite les contes de *Blanche-Neige*, *La petite sirène* et *Peau d'âne* et évoque avec humour, dérision et légèreté, l'obsession des apparences inculquée aux fillettes dès le plus jeune âge. Les dessins de l'album *Les trois contes* de Louise Duneton se muent tour à tour en figurines de soie ou en théâtre d'objet et les deux comédiennes, en français et en langue des signes française, sont portées par l'enthousiasmante composition musicale de Sébastien Troester.

Filles & soie pour toutes & tous, défait les stéréotypes avec fantaisie, et ouvrent des passages insoupçonnés vers les contes de notre enfance. Un triptyque irrévérencieux accessible à toutes et tous (troubles neuro-développementaux, handicaps intellectuels, psychiques, sensoriels, moteurs, comportements atypiques...)



De l'album à la scène

Quelle re-création ?

- La présence nouvelle d'une comédienne sourde

Nous retravaillerons afin que l'interprète LSF Lisa Martin soit totalement intégrée au dispositif scénographique aux côtés de Lison Goillot, autre interprète présente sur scène. Une complicité sera donc créée entre les 2 comédiennes sur scène qui pourront se partager le texte en le signant. Ce spectacle est donc bilingue (en Français et Langue des Signes Française).

- Le primordial travail du son

Des ajouts de texte, d'onomatopées, de souffles sont prévus dans la bande son (en collaboration avec Sébastien Troester le compositeur de la musique originale de *Filles & Soie*) ainsi que dans la partition orale des interprètes afin de « compléter » les scènes essentiellement visuelles.

Des casques anti-bruit seront mis à disposition pour les personnes sensibles.

- Une affiche tactile

Nous collaborons avec Les Doigts Qui Rêvent, maison d'édition spécialisée dans les livres tactiles, à la création d'une affiche tactile du spectacle qui sera mis à la disposition des structures et des publics en amont des représentations.

- Une maquette tactile et visuelle du décor

La scénographie ingénieuse de *Filles & Soie pour toutes & tous* sera recrée à plus petite échelle afin que chacun·e puisse la toucher avant la représentation dans l'idée de percevoir ce décor ou bien encore de se rassurer.

- Représentations décomplexées

Les entrées et sorties durant la représentation seront facilitées permettant une venue décomplexée au théâtre.

- Réduire les inquiétudes

Nous accompagnerons et désamorcerons au maximum ces inquiétudes. La médiatrice sera là pour y veiller en fonction des besoins des personnes. Nous pourrions mettre à disposition si nécessaire, des casques antibruits, des fidgets, des lunettes de soleil, des couvertures lestées..., maintenir la lumière dans les gradins, proposer une place spécifique dans le jardin, etc.

- Accueil et préparation bienveillante

Nous proposerons, en accord avec les lieux d'accueil, un environnement bienveillant et détendu où chacun·e peut profiter du spectacle et vivre ses émotions sans crainte, ni contrainte. Ainsi ces représentations s'adressent également aux personnes « en timidité culturelle ».

La mise en oeuvre

Un dialogue soutenu avec les professionnel·les du handicap

C'est à la rencontre des professionnel·les de l'éducation, de la santé, de l'accompagnement des handicaps que le projet se pense et se construit. Nous avons besoin de leurs précieuses connaissances des enjeux de chaque troubles et handicaps pour construire un projet le plus inclusif possible.

Les Bas-bleus travaille ainsi en collaboration avec l'association Les doigts qui rêvent (voir encart dédié) ainsi que des professionnel·les qui accompagnent enfants et adolescent·es non voyant·es en milieu scolaire.

Le projet mobilise également des professionnel·les de la santé, notamment une neuro-psychologue spécialiste du spectre autistique.

C'est à l'occasion des journées professionnelles organisées par l'association Les Doigts Qui Rêvent, que la première de cette re-création est prévue, en octobre 2024 à La Minoterie.

Les premières représentations seront ensuite l'occasion d'interroger les enjeux de réception, de compréhension, de sensibilité, grâce à des allers-retour entre les publics, les professionnel·les accompagnant·es, l'équipe artistique et les chargé·es des relations avec les publics.

Les Doigts Qui Rêvent, partenaire artistique et de médiation.

Les Doigts Qui Rêvent est une maison d'édition associative créée en 1994 qui répond aux besoins d'accès à la lecture et à la culture des enfants en situation de handicap visuel, en créant des livres tactiles illustrés et des outils multisensoriels de médiation culturelle.

Les Doigts Qui Rêvent accompagne le projet :

- en mettant en lien Les Bas-bleus et des professionnel·les qui accompagnent des enfants et adolescent·es non voyant·es.
- en participant à la réflexion artistique sur les adaptations nécessaires pour la recréation de *Filles & Soie pour toutes & tous*.
- en élaborant avec les Bas-bleus un outil tactile de médiation qui accompagnera le spectacle et sera mis à disposition des publics non voyants en amont des représentations.

La mise en oeuvre

L'équipe de La Minoterie accueille les premières représentations, équipe ressource pour la suite.

La Minoterie, scène conventionnée Art, Enfance, Jeunesse à Dijon, dirigée depuis mai 2023 par Séverine Coulon, accompagne ce projet de re-création. L'équipe des relations avec les publics de La Minoterie est pleinement associée aux réflexions menées autour de ce projet afin de soigner l'accueil, les besoins et l'accompagnement des publics.

Elle sera ensuite en mesure d'échanger, d'accompagner dans un partage d'expérience les futures structures accueillant le spectacle.



Médiation & outils

Un accompagnement en médiation

Nous proposons aux lieux d'accueil du spectacle, un accompagnement sur les questions relatives aux publics et à leurs besoins particuliers.

Il se fera avec Anne Chevalme de 1.2.3 Cité Cap pour favoriser la venue des publics en situation de handicap de votre secteur. Cette médiatrice vous accompagnera en amont de la représentation à travers plusieurs rendez-vous et vous la retrouverez sur chaque représentation pour assurer l'accueil des publics.

Les étapes en amont :

Un dossier complet d'accompagnement vous sera transmis.

Des rendez-vous en visio vous seront proposés (durée à définir) :

- Comment inviter les publics en situation de handicap et communiquer de manière adaptée
- Actions de médiation et outils de communication à disposition pour annoncer les représentations
- Réservations et accueil des publics

Cette instance vous permettra de poser vos questions autour de la venue de ce spectacle bilingue inclusif.

Médiation & outils

Les outils de médiations mis à disposition

Les affiches tactiles * : Ces outils améliorent l'accessibilité et l'inclusion des personnes en situation de handicap visuel, tout en offrant une expérience tactile à tous les publics.

La maquette tactile : Elle permet de rassurer et d'aider à la compréhension de l'espace : la configuration de la salle (scène, sièges, sorties, accès), la scénographie ou les installations présentes dans le cadre du spectacle, créant ainsi une connexion plus directe avec l'environnement artistique.



* possibilité d'envoyer un exemplaire de l'affiche tactile en amont de la venue du spectacle pour la sensibilisation de vos publics.

Les outils de communications mis à disposition

- Un outil de communication indispensable à la communication en direction des publics sourds est la diffusion d'une vidéo de présentation en LSF sous-titrée.



Une vidéo type en fichier .prproj, vous sera envoyée que vous pourrez compléter avec vos informations pratiques et diffuser sur vos réseaux.

- Un contenu audio est en cours de réalisation pour l'adresse aux publics mal ou non voyants.

Calendrier (en cours):

Le premier trimestre 2024 sera consacré à la recherche artistique en lien avec les professionnel·les mobilisé·es et les structures spécialisées.

Une première période de travail avec l'équipe artistique est prévue au printemps, notamment sur la musique et l'environnement sonore.

Les Bas-bleus sera ensuite en résidence de re-création du 30 septembre au 10 octobre à La Minoterie à Dijon.

Les premières de *Filles & Soie pour toutes & tous* sont prévues du jeudi 10 au mardi 15 octobre 2024 à La Minoterie à l'occasion des journées professionnelles organisées par Les Doigts Qui Rêvent pour leur 30ème anniversaire.

Les tournées de *Filles & Soie pour toutes & tous* iront à la rencontre des publics et des territoires (spectacle techniquement autonome) :

La Minoterie, en partenariat avec le CDN - Théâtre Dijon Bourgogne

Jeu. 10 oct. 2024 à 10h

Vend. 11 oct. 2024

Sam. 12 oct. 2024

Lun. 14 oct. 2024 à 10h et 14h30

Mar. 15 oct. 2024 à 10h

Les scènes du Jura, scène nationale, Dôle

Jeu. 17 oct. 2024

Ven. 18 oct. 2024

Espace 600, scène conventionnée Art, Enfance, Jeunesse, Grenoble

Mar. 12 nov. 2024 à 14h30 & 8h30

Mer. 13 nov. 2024 à 10h

Jeu. 14 nov. 2024 à 10h et 14h30

Théâtre Dunois, Paris

Lun. 6 jan. 2025 à 10h et 14h30

Mar. 7 jan. 2025 à 10h

Jeu. 9 jan. 2025 à 10h et 14h30

Ven. 10 jan. 2025 à 10h

Sam. 11 jan. 2025 à 11h et 17h

Théâtre Epidaure - Bouloire

Mer. 5 mars 2025 à 15h

Jeu. 6 mars 2025

Ven. 7 mars 2025

La Soufflerie, Rezé en partenariat avec le festival Petits & Grands.

Jeu. 20 mars 2025 à 10h et 14h30

Ven. 21 mars 2025 à 10h et 14h30

Sam. 22 mars, à 10h30 et 17h, en partenariat avec le Festival Petits et Grands

Bright génération, Assitej international, théâtre Massalia, Marseille

Les 28 & 29 mars.

Saison Culturelle Momix - Le créa, Kingersheim

Ven. 4 avril 2025

Dim. 6 avril 2025

Lun. 7 avril 2025

Photos



©Fabio Falzone



Photos



© Jean Henry



©Fabio Falzone



© Jean Henry

Lison Goillont et sa partenaire de scène comédienne spécialisée dans la langue des signes, réussissent le pari d'emmener un public souvent très jeune dans un voyage où les contes se confrontent au réel.
Le Bien Public

Le Bien Public - Octobre 2024

Mardi 8 octobre 2024 **Loisirs** Côte-d'Or et région 43

Dijon

Filles & Soie pour toutes & tous, « une aventure extraordinaire »

Du jeudi 10 au mardi 15 octobre, La Minoterie accueille *Filles & Soie pour toutes & tous* de Séverine Coulon et la compagnie des Bas bleus, en collaboration avec le Théâtre Dijon-Bourgogne. Rencontre avec la metteuse en scène, également directrice de La Minoterie, et Maëlle Poësy, directrice du TDB.

Quand et pourquoi avez-vous décidé de recréer *Filles & Soie pour toutes & tous* ?

Séverine Coulon. - Je ne me souviens plus de la date, mais j'avais déjà adapté mes précédents spectacles en langue des signes et j'avais cette envie de les adapter sensoriellement, notamment pour les enfants autistes. Puis en creusant cette question, je me suis aperçue que si je faisais des adaptations pour chaque handicap, ce serait juste énorme. Voilà le point de départ de cette envie d'accessibilité universelle. Enfant qu'artiste, tu as envie de t'adresser à tout le monde. Tout cela a démarré avant mon arrivée à Dijon, environ trois ans. En arrivant à La Minoterie, je pensais à ma future création pour fin 2026, pour me laisser le temps d'arriver. Et je me suis dit que j'allais commencer par une adaptation facile.

Comment s'est nouée votre collaboration ?

Maëlle Poësy. - De façon très naturelle. Louise Séverine a été nommée à La Minoterie, nous nous sommes rencontrées assez vite. Et du coup, nous nous sommes présentées nos projets artistiques respectifs. C'est vrai que nous avons beaucoup de choses en commun et notamment cette question de l'accessibilité qui est vraiment au cœur de nos deux projets. Et de ce fait, il m'a paru logique que le premier partenariat que l'on noue soit autour de son spectacle.

Connaissez-vous cette pièce ?

M. P. - Non pas du tout. J'ai vraiment écouté la parole de l'artiste.

Comment avez-vous travaillé ensemble ?

S. C. - Maëlle est venue voir un de mes précédents spectacles. Là, pour le coup, ce sont

beaucoup nos équipes qui ont travaillé sur l'organisation. Mais, nous n'avons pas travaillé sur la question artistique ensemble.

« L'enjeu n'était pas sur la longueur »

Est-ce que par rapport au projet initial, la pièce a changé, évolué ?

S. C. - L'enjeu n'était pas sur la longueur, mais plutôt de savoir si ça allait convenir à toutes et à tous. C'est plutôt sur ces axes qu'il y a eu des modifications. Il y a eu un effort sur l'intégration de la comédienne sourde qui signe, car c'est un personnage à part entière et nous nous sommes présentées nos projets artistiques respectifs. C'est énorme en changement de forme.

L'accessibilité, les femmes, ce sont aussi des thématiques qui vous sont chères.

M. P. - Évidemment, mais je pense que n'importe quel théâtre peut dire qu'il a un projet ouvert sur le monde, en tous les cas j'espère. Mais je pense qu'il y a des axes plus ou moins affirmés dans les volontés de projets artistiques. Nous, au Centre dramatique national (CDN), depuis le début, nous avons ce souhait de mettre sur le plateau des gens qui ne se sentent pas toujours représen-

tés. Et j'ai l'impression que cela fait complètement partie de la démarche de Séverine à La Minoterie, bien qu'on ne s'adresse pas forcément aux mêmes tranches d'âge. Du coup, cela crée une cohérence dans notre collaboration. Quant aux femmes, c'est clairement un axe que j'ai choisi en arrivant ici.

Comment avez-vous découvert le livre de Louise Duneton qui est le pivot de votre pièce ?

S. C. - Par mon conjoint. Et ensuite, c'est une rencontre avec Louise qui a été conseil en couleur, graphisme... Puis elle est devenue assistante à la réalisation pour toutes mes créations. C'est "mon amoureuse de travail". Ça a été une vraie rencontre. Elle a été assez épatée qu'on puisse passer sur un album à la scène. Cette pièce est une aventure extraordinaire.

« Il y a encore une résistance qui demeure complètement dingue »

La pièce reflète-t-elle l'intégralité du livre ?

S. C. - Non, nous avons picoré dedans. Le livre contient trois contes et nous n'en adaptons que deux : *Blanche-Neige* et *La Petite Sirène*. Pour ce dernier conte, j'ai voulu le traiter en théâtre d'objets. C'est juste une image de l'album qui m'a

inspirée. Quant à *Blanche-Neige*, j'ai axé mon travail sur sa relation avec sa belle-mère.

Qu'est-ce que vous évoquait ces contes quand vous étiez enfant et aujourd'hui ?

M. P. - C'est vraiment une réflexion globale qui existe depuis dix ans. À savoir, réussir à décortiquer ce qui est dans l'enfance et dans l'inconscient collectif généré par l'imagination, porté par les histoires qu'on nous raconte enfant. Cela pose déjà tellement de codes de société, de références genrées... Quand j'étais adolescente, c'était une grille de lecture qu'on ne nous a pas du tout donnée pour nous apporter une forme d'objectivité.

Ces contes étaient aussi extrêmement violents.

S. C. - Oui, tout à fait. Par exemple, dans *Cendrillon*, les belles-filles se coupent les orteils pour rentrer dans leurs chaussures et ainsi plaire au prince. Et quand j'ai créé *Filles & Soie*, je lisais beaucoup Mona Chollet. Dans son roman *Beauté fatale*, elle raconte qu'aux États-Unis, les femmes se font amputer du plus petit orteil pour rentrer dans leurs escarpins. La violence est encore présente et on voit bien avec toutes les affaires que les femmes ont subi et subissent encore, il est vraiment temps que ça change.

Entre 2016, date de création de la pièce et aujourd'hui, les choses ont-elles changé ?

M. P. - Je trouve qu'il y a quand même un changement de société qui est en route. Même s'il y a encore une résistance qui demeure complètement dingue. Je trouve le changement encore tellement lent. J'ai du mal à le comprendre.

S. C. - Je trouve aussi que cela avance trop lentement. Cela peut être désespérant. J'ai tout de fois senti que des choses changeaient dans le discours ; les actes, ça met plus du temps.

M. P. - Si j'essaie d'être optimiste, avec ma pièce *Caomos*, j'ai vu que sur les genres générations, l'émotion était aussi forte chez les garçons que chez les filles. J'ai tendance à penser que la question de l'équité sera évidente pour les prochaines générations.

D'où vient le titre du spectacle ?

S. C. - En fait, il y a des marionnettes en fil de fer et en soie. Et comme dans les contes, il y a beaucoup de choses très psychanalytiques, cela a été assez violent. Et pour toutes et tous, c'était au moment où l'Académie française a décidé d'exclure l'écriture inclusive des textes officiels.

« Propos recueillis par Jean-Yves Bouillie »




Maëlle Poësy. Photo Jean-Louis Fernandez

Séverine Coulon. Photo Laurent Guizard

Avec comme esthétique et fil narratif l'album de Louise Duneton *Les Trois Contes*, Séverine Coulon, dans sa mise en scène, met en perspective avec humour le diktat du devoir de beauté.
Télérama

Sur un thème aussi intime que la féminité, *Filles & Soie* n'est pas juste un spectacle militant, mais une proposition qui ouvre au dialogue en interrogeant nos valeurs.
Théâtre(s)

Éléments techniques

Les conditions financières sont disponibles sur demande

Contact technique : louise.baechler@gmail.com - 07 81 35
05 25 / le-bian.remi@orange.fr

Dans un soucis d'autonomie, nous amenons tout le matériel son et lumière, sauf l'éclairage public.

- JAUGE**
- Le spectacle jouait dans sa version initiale pour une jauge entre 80 et 100 spectateur·ices. Compte tenu de l'accueil qui peut être particulier, pour certains publics, et/ou certains espaces, nous souhaitons réfléchir avec vous à la jauge adaptée pour les représentations que vous accueillez.
- ÂGE**
- En tout public, à partir de 6 ans
 - En scolaire, à partir du CP
- DURÉE DU SPECTACLE**
- 45 min environ, 1h30 de mise entre 2 représentations.
- SALLE**
- Gradin indispensable
- ESPACE SCÉNIQUE**
- Ouverture 6 m minimum
 - Profondeur 5 m minimum
 - Hauteur 3,5 m au minimum
 - Sol noir (moquette ou tapis de danse si sol clair)
 - Fond de scène noir
 - Pendrillonnage à l'allemande si les murs de la salle sont clairs ou s'ils comportent des décorations...
- DÉCHARGEMENT/
CHARGEMENT**
- 30 minutes avec 2 personnes
(si la salle présente des difficultés d'accès, ce temps sera majoré)
- MONTAGE**
- 1 service de 4 heures
- ÉCLAIRAGE & SON**
- Ce spectacle est entièrement autonome.
- EQUIPE
EN TOURNÉE**
- 4 personnes + présence de la chargée de diffusion si cela s'avère nécessaire.

Distribution

Mise en scène • Séverine Coulon

Assistée de • Alexandra Vuillet, Katell Borvon, Thumette Léon & Jean-Louis Ouvrard

Interprétation en français • Lison Goillot

Interprétation en Langue des signes Française • Lisa Martin,
en alternance avec Radia Lhoest Darkaoui

Médiatrice • Anne Chevalme

Collaboration artistique • Louise Duneton

Composition musicale • Sébastien Troester

Costume interprète LSF • Cécile Choumiloff

Chorégraphe • Lætitia Angot

Création lumière • Laurent Germaine & Benjamin Crouigneau

Construction décors • Olivier Droux

Assistant mise en scène théâtre d'objet • Benjamin Ducasse

Régie • Louise Baechler ou Rémi Le Bian



© Louise Duneton

Historique de la Compagnie

Séverine Coulon fonde la compagnie Les Bas-bleus en 2016, cette année là, elle met en scène et interprète *Filles & Soie* (environ 400 représentations à ce jour).

Elle a depuis mis en scène *La Vie Animée de Nina W.* (octobre 2020), *La petite histoire de La Vie Animée de Nina W.* (janvier 2021) et *Gourmandise ou il faut beaucoup aimer la vie* (janvier 2023). Toutes ces créations, reconnues par le public et la profession tournent actuellement en France et à l'étranger, dans les Centres Dramatiques Nationaux, les Scènes Nationales comme en milieu rural ou structures non labellisées.

Après avoir été artiste associée au Grand Bleu (scène conventionnée jeune public) à Lille, à l'ARC (Scène Nationale Le Creusot) ainsi qu'au Théâtre à la Coque à Hennebont (Centre National de la Marionnette), elle est **directrice générale et artistique de la Minoterie à Dijon**, pôle de création artistique en direction de la jeunesse, depuis mai 2023.

Séverine développe au sein de la compagnie un travail qu'elle nomme « **théâtre d'évocation** », cherchant à raconter, évoquer, au travers de gestes, objets, marionnettes. Un théâtre visuel qui n'exclue pas pour autant le texte puisqu'elle collabore régulièrement avec des auteurices contemporaines. Elle participe à des échanges, des rencontres d'artistes et de professionnelles à l'échelle **nationale et internationale**.

Travaillant à la reconnaissance et au développement de la création **co-générationnelle**, la Cie Les Bas-bleus a à cœur de défendre la place de la création en direction du jeune public, des publics jeunes dans leur pratique théâtrale et promeut l'ouverture et l'accès du spectacle vivant au plus grand nombre.

Il est à noter que chaque spectacle est accompagné d'un parcours artistique donnant lieu à des nombreux ateliers artistiques (EAC) sur les territoires.

La Cie Les Bas-bleus s'engage également autour de **questions éthiques** telle la parité, la diversité et l'accessibilité, en adaptant notamment ses spectacles en langue des signes française, et en veillant à la représentativité au plateau.

Elle accompagne aussi de jeunes artistes dans une démarche de **professionnalisation**.

Une quinzaine de **collaborateur·ices fidèles** interviennent régulièrement sur les créations. Ainsi pour chaque spectacle on retrouvera l'artiste **Louise Duneton**, le compositeur **Sébastien Troester** et les constructeurs-scénographes **Olivier Droux** et **Pierre Airault**.

Biographies

Séverine Coulon

Séverine Coulon est la fondatrice et la responsable artistique de la Cie Les Bas-bleus, Après avoir été artiste associée au Grand Bleu (scène conventionnée jeune public) à Lille, à l'ARC (Scène Nationale Le Creusot) ainsi qu'au Théâtre à la Coque à Hennebont (Centre National de la Marionnette), elle est **directrice générale et artistique de la Minoterie à Dijon**, pôle de création artistique en direction de la jeunesse, depuis mai 2023.

Amoureuse de la scène depuis toujours, elle est aussi comédienne, marionnettiste, metteuse en scène, et autrice et a collaboré avec de nombreuses compagnies dont la Cie Tro-Héol et le Bouffou Théâtre.

On a pu la voir souvent sur scène dans des créations en direction de l'enfance et la jeunesse et notamment dans ***La mer en pointillés*** (S. Boulier) qui a obtenu le **Molière du spectacle jeune public** en 2007, qu'elle a joué plus de 1000 fois.

En 2016, elle profite du très beau succès de sa première mise en scène ***Filles & Soie*** pour créer la Cie Les Bas-bleus. Elle a depuis mis en scène ***La Vie Animée de Nina W.*** (octobre 2020), ***La petite histoire de La Vie Animée de Nina W.*** (janvier 2021), ***Gourmandise ou il faut beaucoup aimer la vie*** (janvier 2023), ***Filles & soie pour toutes & tous*** (octobre 2024). Toutes ces créations, reconnues par le public et la profession tournent actuellement en France et à l'étranger, dans les Centres Dramatiques Nationaux, les Scènes Nationales comme en milieu rural ou structures non labellisées.

Elle développe un **théâtre d'évocation**, racontant avec des gestes, des objets, des marionnettes et restant attentive aux textes grâce à des collaborations avec des auteures contemporaines.

Elle défend la création **cogénérationnelle** : venir au théâtre ensemble quelque soit notre âge, ouvrir au plus grand nombre, être attentif·ves aux questions éthiques de parité, de diversité et d'inclusivité.

Séverine est aussi très **engagée et militante** autour des questions du spectacle vivant pour l'enfance et la jeunesse (Conseil d'administration de l'association **Scènes d'enfance-ASSITEJ- France**, membre du comité de pilotage de **La Plaje** / plateforme jeune public de Bourgogne-Franche-Comté et ex-coprésidence de **platO** / plateforme jeune public des Pays de la Loire).

Enfin depuis quelques années, elle s'attache à la transmission et a entrepris une démarche d'accompagnement et de professionnalisation de jeunes artistes.

Louise Duneton

Louise Duneton est artiste et autrice-illustratrice.

Diplômée de l'École des Arts Décoratifs de Strasbourg (HEAR), son travail se construit avec transversalité. Elle conçoit des expositions personnelles où ses dessins se déploient dans l'espace sous forme d'installations, et elle participe à de nombreuses expositions (Galerie Ariane C-Y, Pavillon blanc Centre d'art, Alliance Française Madrid, Fondation François Schneider, L'arc scène nationale, Galerie Modulab...).

L'illustration étant le socle de son métier, elle travaille pour des commandes de presse (Télérama, Causette, le JDD, Médor...), pour des affiches de spectacle et d'événements culturels, pour des objets éditoriaux comme des livrets pédagogiques ou des programmes.

Elle collabore avec plusieurs maisons d'éditions (Sorbonne Université Presses, 476 Éditions, Presses Universitaires de Rennes) pour des projets de livres et de couvertures. Elle a publié plusieurs albums jeunesse (Cours Toujours, Païke ja Pilve, 22Publications).

En 2014, Louise Duneton rencontre Séverine Coulon autour de l'adaptation de son album *Les Trois Contes* pour le spectacle *Filles & Soie*, et elle devient assistante à la mise en scène au sein de la Compagnie Les Bas-bleus. Entre 2016 et 2023, elle conçoit et mène également les ateliers artistiques autour des créations de la compagnie.

Louise Duneton a travaillé au sein du collectif Dessins Des Fesses, dédié au dessin et à l'édition, jusqu'en 2016. Elle a également co-fondé l'atelier et lieu d'exposition 22RUEMULLER (Paris). Elle enseigne à la HEAR de Strasbourg.

Sébastien Troester

Sébastien Troester est un pianiste et compositeur qui accompagne tant les comédiens que les chanteuses. Amoureux de théâtre dès l'origine, il se tourne d'abord vers la philosophie et écrit un mémoire sur l'oeuvre de Tadeusz Kantor. Sa rencontre avec la poésie et les chansons de Michel Dorsday lui ouvre l'univers de l'écriture musicale, et inaugure une collaboration fructueuse avec sa complice de toujours, la comédienne et chanteuse Nathalie Bach. Ils créent ensemble de nombreux récitals et spectacles.

Par ailleurs, Sébastien Troester se passionne pour la redécouverte d'oeuvres musicales oubliées, ce qui l'amène à fonder en 2010 une maison d'édition de partitions. Il devient en 2014 responsable des éditions musicales du Palazzetto Bru Zane de Venise.

En 2011, il compose et interprète sur scène la musique originale du spectacle Norma Jean Baker... Marilyn Monroe conçu, adapté et interprété par Nathalie Bach. Il rencontre le chorégraphe et metteur en scène Thierry Thieû Niang qui l'invite en mars 2014 comme pianiste et compositeur pour la création Les gens de chez moi à l'Espace 1789 de Saint-Ouen. La même année, il crée la musique de scène pour Louise elle est folle de Leslie Kaplan, interprété par Catriona Smith Morrison et Nathalie Bach.

Anne Chevalme

Anne Chevalme à travers son parcours navigue entre le secteur médico-social et culturel. Diplômée d'un BTS en Économie Sociale et Familiale et d'un D.U en Langue des Signes Approfondie, elle crée [1.2.3 Cité Cap](#) en 2012. Cette structure vise à rendre accessible des offres culturelles diversifiées en direction des publics en situation de handicap. Elle accompagne les établissements de la formation des équipes jusqu'à l'accueil des publics.

En 2018, Anne se forme au Shiatsu (pression des doigts en japonais) discipline manuelle énergétique abordant l'individu dans sa globalité. Diplômée elle vous reçoit dans un espace dédié aux massages et au shiatsu en vous accompagnant vers un mieux-être.

Dans les secteurs où Anne intervient : l'échange, l'accompagnement, et la formation sont des piliers de son parcours professionnel pour inviter une équipe et les publics à partager une culture commune.

Elle est formatrice auprès des structures culturelles. «Initiation par l'action : Comment accueillir les publics en situation de handicap»

Contact : Anne Chevalme
annechevalme@123citecap.fr

Lison Goillot

Après un bac littéraire option théâtre au Lycée de Semur en Auxois, Lison Goillot intègre la classe d'Art Dramatique du conservatoire de Dijon en 2007. Au cours de son cursus au conservatoire, Lison fait la connaissance d'Alexandra Lucchesi avec laquelle elle s'associe pour faire émerger des créations au sein de la compagnie L'Oiseau Monde, fondée en janvier 2009. Ensemble, elles mettent à jour leur première création, *Joie*, une rêverie poétique sur Camille Claudel ; ce spectacle scellera une collaboration de longue haleine qui oscille entre créations et actions culturelles.

En parallèle, depuis 2016, elle a rejoint la compagnie Le Rocher des Doms pour trois créations (*La fille bien gardée* d'Eugène Labiche, *Poil de Carotte* de Jules Renard et *Le songe d'une nuit d'été* de William Shakespeare).

En 2024 elle rejoint la Cie Les Bas-bleus pour la réadaptation du spectacle *Filles & Soie pour toutes et tous*.

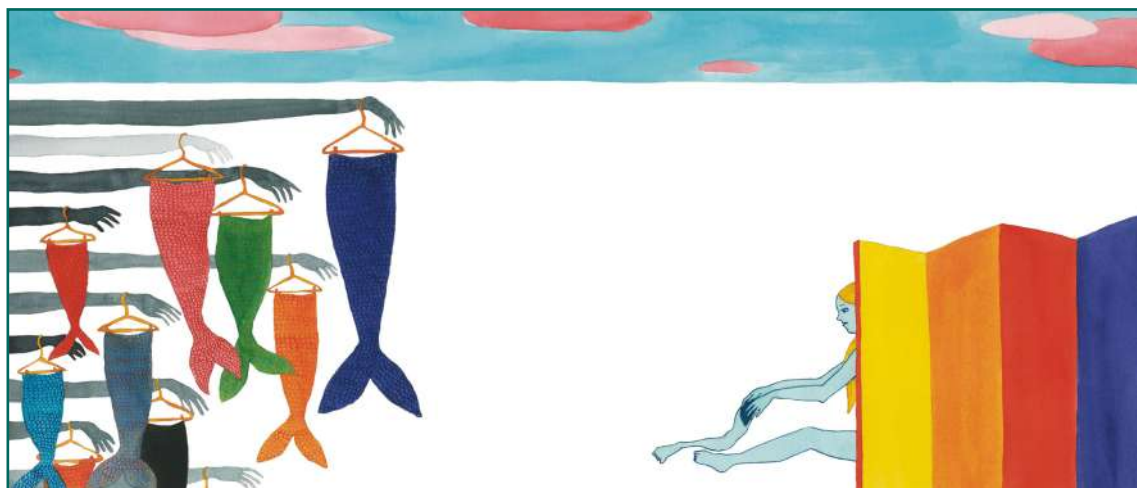
Lison enrichit son parcours de comédienne en tenant régulièrement des rôles au cinéma et à la télévision.

Lisa Martin

«Formée à l'École de Théâtre Universelle, elle fait partie de la deuxième promotion de cette école unique en Europe dont la formation d'acteur est dispensée intégralement en Langue des Signes. Elle se forme également avec des stages d'improvisation auprès de Martin Cros & Alexandre Bernhardt

Depuis sa sortie de l'École, elle est comédienne et danseuse dans la compagnie As soon as possible pour *Le lapin et la Reine*, coproduit par l'Atelier de Paris CDCN, L'Échangeur CDCN, Charleroi danse, & l'International Visual Theater à Paris. Elle est également comédienne en langue des signes dans la pièce de théâtre forum *Addictions* mis en jeu par Jean Dragon, et comédienne et chansigneuse à Disneyland Paris. Elle a fait beaucoup d'adaptation avec l'ONOFF cie et aussi avec Comédie de Valence, elle joue dans une nouvelle création de la pièce « Je préfère regarder par la fenêtre » avec Cie DDS avec Lucie Lataste, au Théâtre de la Cité, à Toulouse pour 2025. Elle a créé la pièce “ les complexes de l'amour ” en novembre 2023. Elle est la metteuse en scène pour la performance avec la musée Abattoires “Battez la campagne” avec des stagiaires d'ETU 4 au mai 2024. »

Ateliers artistiques



© Louise Duneton

Il est possible que des ateliers soient pensés à partir de la saison 2024/2025, n'hésitez pas à nous contacter.

Partenaires

Filles & Soie pour toutes & tous - (re)création 2024

Production

Compagnie Les Bas-bleus

Soutiens

La Minoterie, Dijon

La région Bourgogne Franche Comté

Accompagnement accessibilité du service Diadeva et du service SESSAD TCL des PEP CBFC, de l'association Les Doigts qui Rêvent et 1, 2, 3 Cité Cap

La Compagnie Les Bas-bleus est subventionnée par la ville de Dijon et par le Département de la Côte-d'Or et conventionnée par le Ministère de la Culture – DRAC de Bourgogne Franche-Comté

Filles & Soie - création 2016

Production déléguée

Théâtre à la Coque (Hennebont-56)

Co-productions

Très Tôt Théâtre, scène conventionnée jeunes publics – Quimper

Le Bouffou Théâtre dans le cadre de la mission compagnonnage Marionnette (Hennebont-56)

Théâtre Le Strapontin – scène de territoire pour les arts de la parole (Pont-Scorff – 56)

Coopérative de production de Ancre, réseau des professionnels du jeune public en Bretagne

Centre Culturel Jacques Duhamel-Vitré

La Maison du Théâtre de Brest

CRéAM – Dives/Mer

Le Mouffetard-Théâtre des arts de la marionnette (Paris)

Soutiens

LA C.C.A.S Activités Sociales de l'Énergie

Le département du Morbihan (56)

Le Conseil Régional de Bretagne

Spectacle Vivant en Bretagne

Aide à la création

Ce spectacle bénéficie d'une aide à la création du Ministère de la Culture et de la Communication-DRAC Bretagne

Mécénat

Les Pavés Du XX^{ème} (Paris)



Contacts

ARTISTIQUE

Séverine Coulon

direction@compagnielesbasbleus.com

+33 (0)7 72 00 07 62

DIFFUSION - ADMINISTRATION DE TOURNÉE

Manon Sauvage

diffusion@compagnielesbasbleus.com

+33 (0)6 86 58 24 33

COMMUNICATION

Anne-Claire Laudet

communication@compagnielesbasbleus.com

+33 (0)3 73 73 95 29

MÉDIATION

Anne Chevalme

annechevalme@123citecap.fr

ADMINISTRATION

Samuel Vaudoisey

c/o La Minoterie

75 avenue Jean Jaurès

21000 Dijon

administration@compagnielesbasbleus.com

RÉGIE TECHNIQUE

Louise Baechler / Rémi Le Bihan

louise.baechler@gmail.com / 07 81 35 05 25

le-bian.remi@orange.fr

INFOS

<http://compagnielesbasbleus.com>

